



DAS LABOR DER DUNKELHEIT

ACHTUNG!

Nicht geeignet für Kinder unter 7 Jahren. Benutzung unter Aufsicht von Erwachsenen. Enthält einige Chemikalien, die eine Gefahr für die Gesundheit darstellen. Lies die Anweisungen vor Gebrauch, befolge sie und halte sie nachschlagebereit. Bringe die Chemikalien mit keiner Stelle des Körpers in Kontakt, besonders nicht mit dem Mund und den Augen. Halte kleine Kinder und Tiere beim Experimentieren fern. Bewahre den Experimentierkasten außer Reichweite von Kindern unter 7 Jahren auf. Augenschutz für überwachende Erwachsene ist nicht eingeschlossen. Die im Set enthaltenen Stoffe dürfen nicht mit anderen, nicht in der Gebrauchsanweisung aufgeführten Stoffen gemischt werden. Nur die in der Gebrauchsanweisung aufgeführten Experimente durchführen.

Im Spiel enthaltene Substanzen:

Gelber Flüssigfarbstoff

CAS Nr. 1934-21-0

CE Nr. 217-699-5

Blauer Flüssigfarbstoff

CAS Nr. 3844-45-9

CE Nr. 223-339-8

Polyvinylalkohol

CAS Nr. 9002-89-5

CE Nr. 618-340-9

Fluoreszierendes Pigment

CAS Nr. 201426-52-0 CE Nr. 810-843-3

H411 Giftig für Wasserorganismen, mit langfristiger Wirkung.

P232 Vor Feuchtigkeit schützen.

P261 Einatmen von Staub / Rauch / Gas / Nebel / Dampf / Aerosol vermeiden.

P391 Verschüttete Mengen aufnehmen.

P402 + P404 In einem geschlossenen Behälter an einem trockenen Ort aufbewahren.



Information und Gebrauchsanweisung für Schutzbrillen

Lagerung: Verpackt bei einer Raumtemperatur zwischen 5 und 40°C. Schutzbrillen nicht mit Lösungsmitteln in Kontakt bringen.

Zubehör: Nicht verfügbar

Instandhaltung: Die Schutzbrille regelmäßig auf Kratzer, Schmutz und Sprünge überprüfen. Gegebenenfalls gegen ein neues Paar tauschen.

Austauschbare Teile: Keine

Passform: Die Schutzbrille wurde speziell in Kindergröße entwickelt.

Reinigung: Mit warmem Wasser und Spülmittel reinigen. Die Schutzbrille kann mit milden Desinfektionsmitteln behandelt werden.

Anwendung: Die Schutzbrillen sind so gestaltet, dass sie Schutz vor geringen Krafteinwirkungen von außen (F) bieten. Nicht für andere Zwecke und mit anderen Werkzeugen verwenden, als im Handbuch, das im Set enthalten ist, angegeben. Nur während der Dauer der Experimente tragen. Maximale Nutzungsdauer der Schutzbrillen beträgt 2 Jahre.

Kennzeichnung:

LISCIANIGIOCHI → Hersteller

EN166 → Grundlegende Norm

CE → CE Konformitätskennzeichen

1 → Optische Klasse

F → Mechanische Widerstandskraft (geringe Krafteinwirkungen)

3 → Anwendungsbereich (Flüssigkeiten)

4 → Anwendungsbereich (grobe Staubpartikel)

Giftinformationszentren Deutschland, Österreich und Schweiz:

Berlin: Giftnotruf Berlin

Telefon: 030/1 92 40 (Notfall)

Telefax: 030/3 06 86-721 (Keine Notfall-Anfragen!)

E-Mail: mail@giftnotruf.de (Keine Notfall-Anfragen!)

Oranienburger Straße 185 - 13437 Berlin

Bonn: Informationszentrale gegen

Vergiftungen

Telefon: 0228/19 240 und 0228/ 287 - 33211

Telefax: 0228/287-33314

E-Mail: Gizbn@ukb.uni-bonn.de

Adenauerallee 119 - 53113 Bonn

Erfurt: Giftinformationszentrum

Telefon: 0361/730 730

Telefax: 0361/7 30 73-17

E-Mail: Info@ggiz-erfurt.de

Nordhäuser Straße 74 - 99089 Erfurt

Freiburg:

Vergiftungs-Informations-Zentrale

Telefon: 0761/1 92 40

Telefax: 0761/270- 44 57

E-Mail: Giftinfo@uniklinik-freiburg.de

Hugstetter Strasse 49 - 79106 Freiburg

Göttingen: Giftinformationszentrum-Nord

Telefon: 0551/1 92 40 (Jedermann) und 38- 31 80 (Fachleute)

Telefax: 0551/38- 3 18 81

E-Mail: Giznord@giz-nord.de

Robert-Koch-Straße 40 - 37075 Göttingen

Homburg/Saar: Informations- und

Beratungszentrum

Telefon: + 49 - 6841 - 19240

Telefax: + 49 - 6841 - 16 28 43 8

E-Mail: giftberatung@uniklinikum-saarland.de

Kirrburger Straße - 66421 Homburg/Saar

Mainz: Giftinformationszentrum

Rheinland-Pfalz/Hessen

Telefon: 06131/1 92 40 und 23 24 66

Telefax: 06131/17 66 05

E-Mail: mail@giftinfo.uni-mainz.de

Langenbeckstraße 1 - 55131 Mainz

München: Giftnotruf

Telefon: 089/1 92 40

Telefax: 089/41 40-24 67

E-Mail: Tox@lrz.tum.de

Ismaninger Straße 22 - 81675 München

Österreich, Wien:

Vergiftungsinformationszentrale

AKH Leitstelle 6 Q

Telefon, Notruf: +43 (0)1/406 43 43

Telefon, Allgemeine Beratung: + 43 (0)1/4 04 00 22 22

Telefax: +43 (0)1/4 04 00 42 25

E-Mail: Viz@meduniwien.ac.at

Stubenring 6 - A-1010 Wien

Schweiz, Zürich: Schweizerisches

Toxikologisches Informationszentrum (STIZ)

Telefon: +41 44 251 51 51 (Notfälle),

+41 44 251 66 66 (allgemeine Anfragen)

Telefax: +41 44 252 88 33

E-Mail: Info@toxi.ch

Freiestrasse 16 - CH-8032 Zürich

Achtung! Dieses Produkt enthält Farbstoffe. Die Farbstoffe lassen sich nicht leicht von Haut oder Stoff entfernen. Schützen Sie Kleidung und Arbeitsflächen während der Verwendung dieses Sets. Tragen Sie Handschuhe. Sollten die Farbstoffe mit Ihrer Kleidung in Kontakt kommen, waschen Sie sie sofort in kaltem Wasser. Reiben Sie nicht über den Fleck, sonst dringt die Farbe tiefer in das Material ein. Waschen Sie die Haut mit Wasser und Seife.

TOGGO

WER HAT DAS LICHT AUSGEMACHT?

Wenn du diese Seiten durchblätterst, bedeutet das, dass für dich endlich die Zeit gekommen ist, um klar zu sehen ... im Dunkeln!

Das ist richtig: Mit der Gunst der Dunkelheit werden wir ungewöhnliche Wege der Wissenschaft beschreiten und neue Aspekte entdecken, die im Tageslicht nur schwer zu beobachten sind.

„ABER IM DUNKELN SIEHT MAN NICHTS!“

wirst du sagen ... und du hast absolut Recht!

Wahre Dunkelheit bedeutet nämlich genau genommen



Abwesenheit von Licht und wenn etwas nicht beleuchtet ist, werden wir es nie sehen! Also? Das ist leicht dahingesagt! Die Experimente in diesem ungewöhnlichen Labor werden ihre Ergebnisse im Dunkeln zeigen, aber sie werden auch mit Licht zu tun haben: Einem ganz besonderen Licht, das uns die Augen öffnen wird, für eine faszinierende Welt, die nur darauf wartet, entdeckt zu werden!



RÜCKPRALL IM DUNKELN



Hast du schon einmal mit einem kleinen „hüpfenden“ Ball gespielt? Es ist ein sehr unterhaltsamer Zeitvertreib, wie du im Laufe dieses Experiments feststellen wirst. Der erste Grund ist, dass du den Ball mit den eigenen Händen herstellen wirst, der Zweite ... du wirst es gleich herausfinden!

WAS WIRD BENÖTIGT?

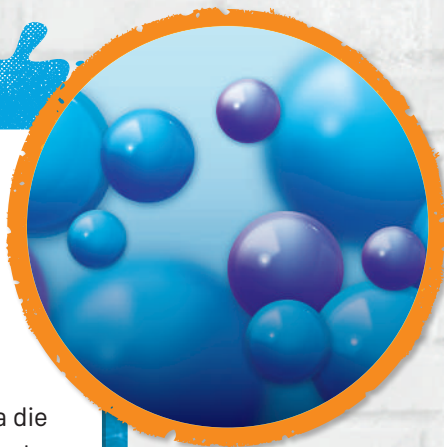
Aus dem Set

- Die kugelförmige Form
- Das Tütchen mit Kristallen (Polyvinylalkohol)
- Farbstoff
- Phosphoreszierendes Pigment, das im Dunkeln leuchtet
- Wasser

- Der Zauberstift Glow in the Dark
- Brille
- Handschuhe

Du benötigst außerdem

- Einen Behälter, der etwa die gleiche Höhe wie die Form hat
- Einen Teelöffel

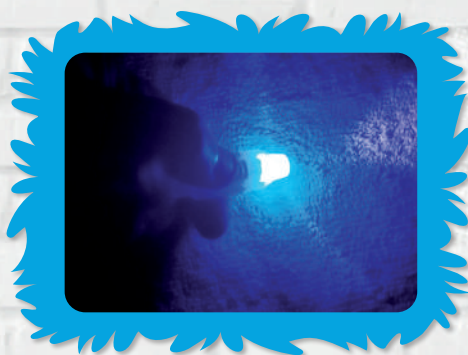


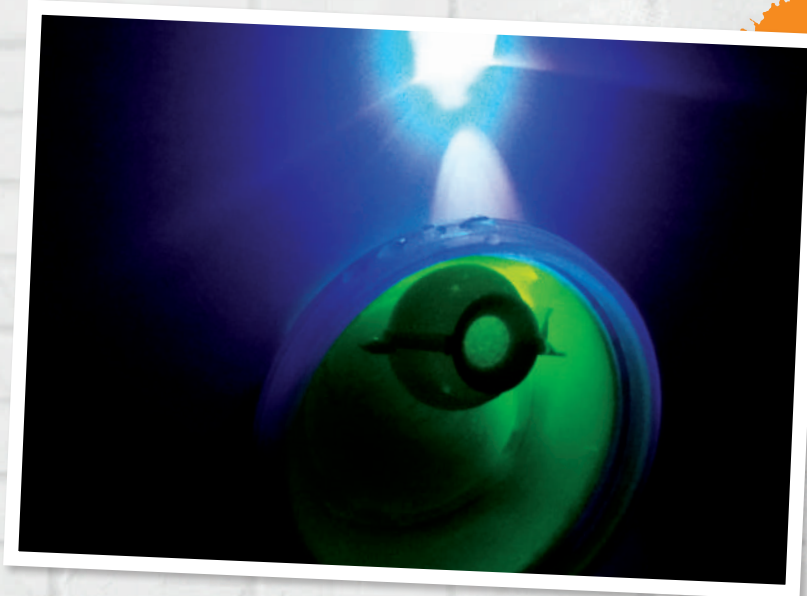
In der Zwischenzeit das Licht ausschalten und den Zauberstift Glow in the Dark einschalten!

WAS ZU TUN IST

1. Die beiden Hälften der Form zusammensetzen und schließen.
2. Die Kristalle aus dem Beutel in die Form hineinschütten.
3. Die Hälfte des Behälters mit Wasser befüllen.
4. Das fluoreszierende Pigment, das im Dunkeln leuchtet (ein halber gestrichener Teelöffel), hinzufügen und gut umrühren.
5. Einige Tropfen Farbstoff hinzufügen und wieder umrühren.
6. Die Form auf den Boden des Behälters stellen und darauf achten, dass die Flüssigkeit alle Löcher bedeckt (aber die Form nicht vollständig eintaucht).
7. Mindestens 10 Minuten stehen lassen.

(Durch Drücken des Knopfes auf der Kappe, wie auf dem Bild zu sehen, wird das Licht aktiviert).



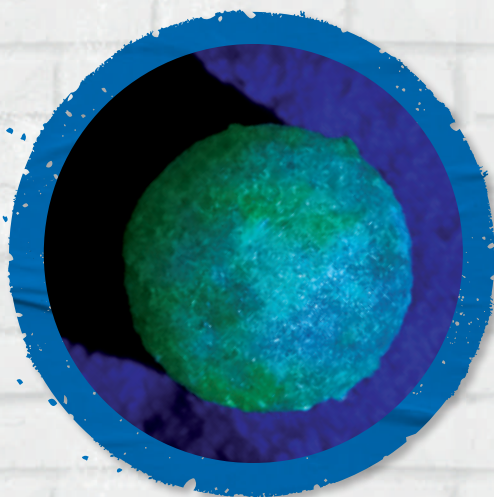


Beleuchte die Wanne mit dem Zauberstift **Glow in the Dark** und beobachte die Wirkung!

An der oberen Öffnung der Form kann man durch Berührung erkennen, wann die Kugel erstarrt ist: Dann kann man sie herausnehmen und damit spielen!
WIE?



Im Dunkeln, indem man ihre versteckten „leuchtenden“ Eigenschaften nutzt!



Im Licht, wie mit einem üblichen Springball.



DIE FLÜSSIGKEIT NICHT SCHÜTTEN, sondern für das nächste Experiment aufbewahren.



EINE EISIGE KUGEL



Mit der Form kann man auch eine funkelnde Eiskugel herstellen! Und so geht es:

WAS WIRD BENÖTIGT?

Aus dem Set

- Die kugelförmige Form
- Die Flüssigkeit aus dem vorherigen Experiment
- Das durchsichtige Tütchen
- Phosphoreszierendes Pigment, das im Dunkeln leuchtet

- Der Zauberstift Glow in the Dark
- Brille
- Handschuhe
- Plastiktüte

Du benötigst außerdem

- Einen Teelöffel
- Klebeband

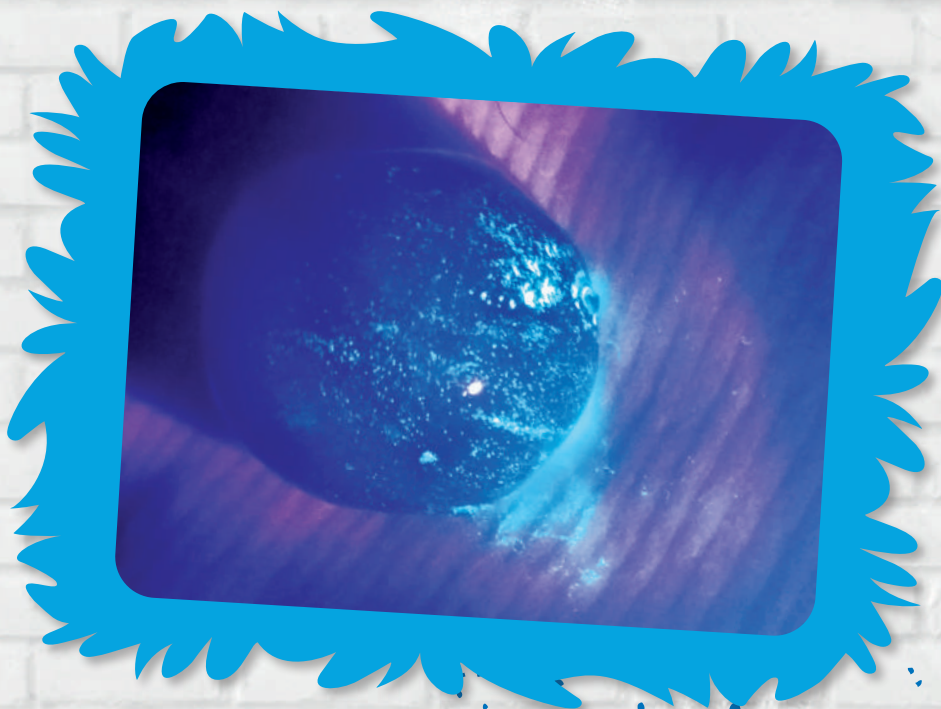


WAS ZU TUN IST

1. Greife auf die Flüssigkeit aus dem vorherigen Experiment zurück und belebe diese mit etwas mehr phosphoreszierendem Pigment, das im Dunkeln leuchtet. Gut vermischen.
2. Wenn du möchtest, kannst du die Farbe ändern, indem du einen anderen Farbstoff aus dem Set hinzufügst.
3. Verschließe die kleinen Löcher der Form sorgfältig mit Klebeband. Dieser Vorgang wird mit großer Sorgfalt

- durchgeführt, um die Form wasserdicht zu machen. Um zu sehen ob dies gelungen ist, sollte man versuchen, die Form mit Leitungswasser zu füllen, und prüfen, ob sie leerläuft.
4. Die Form mit der gefärbten Flüssigkeit füllen und in die Plastiktüte stellen, die die unvermeidlichen Tropfen aufhalten wird.
 5. Die Tüte in den Tiefkühler stellen und warten, bis sie fest wird.
 6. Handschuhe anziehen und die Kugel aus der Form nehmen: Hübsch, oder?



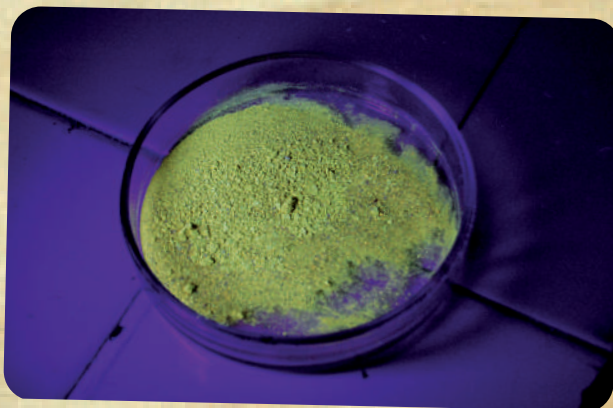


MACH DAS LICHT AUS und beleuchte die Kugel mit dem Zauberstift Glow in the Dark. Sie wird noch schöner aussehen!

BELEUCHTEN WIR ...

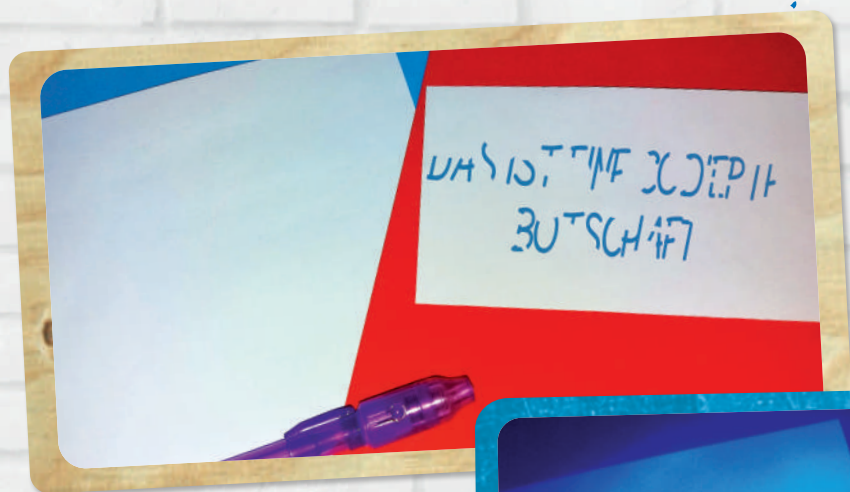
... DIE PHOSPHORESZENZ

Was lässt die schönen Objekte, die wir erschaffen, im Dunkeln leuchten? Ist es ein „magisches“ Pulver, das wir bei der Zubereitung verwendet haben? Es ist nichts dergleichen: Es handelt sich einfach um eine phosphoreszierende Substanz, d.h., sie ist in der Lage, das empfangene Licht aufzunehmen und wieder abzugeben, auch wenn die Beleuchtung unterbrochen wird. Deshalb sehen wir auch nach dem Ausschalten des Lichts noch seine Spuren. Später werden wir auch verstehen, warum das besondere Licht unseres Spezialstifts den Effekt noch intensiver macht.



GEHEIME BOTSCHAFTEN

Komm schnell, es gibt wichtige Botschaften für dich! Hier unten sind sie: Worauf wartest du noch, sie zu lesen?



Hast du Schwierigkeiten, sie zu entziffern? Kein Problem, das übernehmen wir. Mit dem richtigen Werkzeug werden die Botschaften im Handumdrehen enthüllt oder besser gesagt mit einem Stift!



Möchtest du wissen, wie sie hergestellt wurden? Befolge unsere Anweisungen und du kannst es auch.



1. DIE UNSICHTBARE BOTSCHAFT

WAS WIRD BENÖTIGT?

Aus dem Set

- Der Zauberstift Glow in the Dark

Du benötigst außerdem

- Ein weißes Blatt Papier



WAS ZU TUN IST

- Öffne den Zauberstift Glow in the Dark und schreibe damit eine Botschaft auf das Papier: Niemand wird sehen, was du geschrieben hast (nicht einmal du!).
- Schließe den Stift wieder und schalte das kleine Licht auf dem Deckel an: Die Botschaft wird sich zeigen.

2. DIE CODIERTE BOTSCHAFT

WAS WIRD BENÖTIGT?

Aus dem Set

- Der Zauberstift Glow in the Dark

Du benötigst außerdem

- Ein weißes Blatt Papier
- Einen bunten Filzstift



WAS ZU TUN IST

- Überlege dir den Text der Botschaft und schreibe ihn mit dem Filzstift auf das Papier, wobei du nur einige Teile der Buchstaben einzeichnen solltest.
- Vervollständige die fehlenden Teile der Botschaft mit dem Zauberstift Glow in the Dark.
- Beleuchte die Botschaft mit dem Licht des Zauberstiftes Glow in the Dark und die vollständige Botschaft erscheint.





EINE ZUSÄTZLICHE IDEE:

Verziere die Zeichnungen mit Details, die erst im Dunkeln sichtbar werden. Einfach mit dem im Dunkeln leuchtenden Zauberstift nachzeichnen und dann das Papier beleuchten: Sie erscheinen heller als je zuvor!

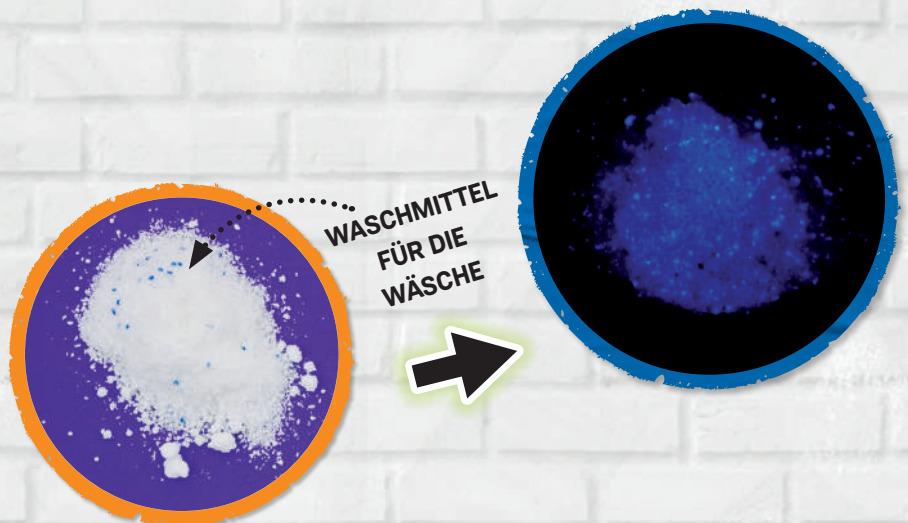


BELEUCHTEN WIR ...

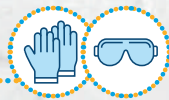
... Magie oder Wissenschaft?

Die Funktionsweise dieses außergewöhnlichen Stiftes basiert nicht auf Magie, sondern kann wissenschaftlich erklärt werden. Das besondere Licht, das er aussendet, hat nämlich eine schwer sichtbare, aber starke ultraviolette (UV) Komponente. Es wird oft als „Schwarzlicht“ bezeichnet, weil unsere Augen es nicht wahrnehmen können. Die spezielle Tinte, mit der der Stift schreibt, ist zwar unsichtbar, enthält aber phosphoreszierende Substanzen, die UV-Licht absorbieren und in Form von sichtbarem Licht wieder abgeben. So leuchten unsere geheimen Botschaften auch im Dunkeln!

WUSSTEST DU, dass viele alltägliche Substanzen unter ultraviolettem Licht im Dunkeln leuchten? Viele Pulverwaschmittel haben z. B. diese Eigenschaft, wie du auf diesen Fotos sehen kannst. ERKUNDE DAS HAUS mit dem Zauberstift und finde noch mehr!



DIE LAVALAMPE MIT DOPPELTEM GESICHT



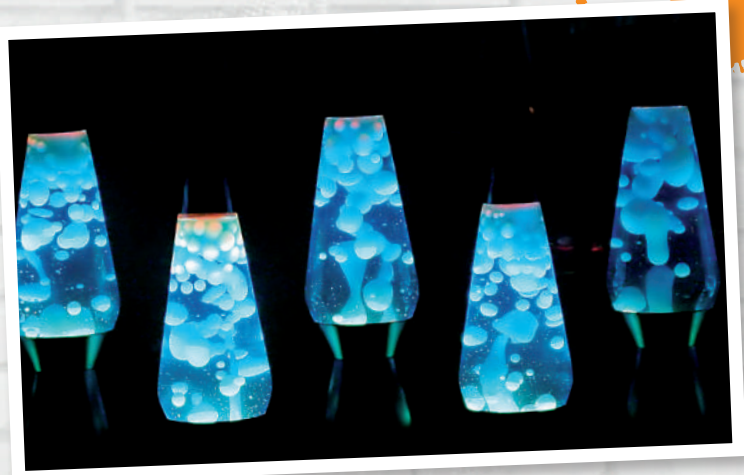
Der faszinierende „Lavalampen“-Effekt, bei dem bunte Blasen auf und ab wirbeln, lässt sich ganz einfach nachstellen: Die Grundzutaten sind Wasser, Öl und eine sprudelnde Substanz, wie eine Aspirin-tablette oder das Pulver, mit der man Wasser sprudeln lässt. Wir helfen dir, das Ganze bunt und leuchtend zu machen, damit du die Show sowohl im Licht als auch im Dunkeln genießen kannst!

ANMERKUNG. Schütze die Arbeitsfläche: Sie könnte etwas nass werden.

WAS ZU TUN IST

- Gieße das Wasser in die Flasche und fülle sie weniger als halb voll.
- Färbe das Wasser mit dem Farbstoff und füge einen halben gestrichenen Teelöffel phosphoreszierendes Pigment hinzu. Um die Elemente gut zu mischen, wird die Flasche mit der Kappe verschlossen und alles geschüttelt.
- Entferne den Deckel und fülle die Flasche vollständig mit dem Öl, ohne jedoch den Rand zu erreichen.

WARTE EINEN MOMENT UND BEOBACHTE



WAS WIRD BENÖTIGT?

Aus dem Set

- Farbstoff
- Phosphoreszierendes Pigment, das im Dunkeln leuchtet
- Der Zauberstift Glow in the Dark
- Handschuhe
- Brille
- Flasche

Du benötigst außerdem

- Wasser
- Sonnenblumenöl oder Körperöl
- Eine Aspirin-tablette oder ein Tütchen mit Brausepulver
- Einen Teelöffel



WASSER UND ÖL VERMISCHEN SICH NICHT, sondern bilden zwei gut getrennte Schichten. Insbesondere das Öl schwimmt auf dem Wasser, da es weniger Dichte hat.

Der Farbstoff, der sich perfekt mit dem Wasser vermischt hatte, bleibt auf der unteren Schicht beschränkt, da er eine vergleichbare Dichte wie das Wasser hat.

DAS PHOSPHORESZIERENDE PULVER LÖST SICH AUCH NICHT IN ÖL AUF, sondern nur im Wasser. In der Tat leuchtet, sobald das Licht ausgeht, nur die untere Schicht!



UND NUN MACHEN WIR WEITER

- Wirf die Brausetablette in die Flasche und in wenigen Augenblicken wird die „Lava“ zu kochen beginnen!
- Schalte das Licht aus und den Zauberstift Glow in the Dark ein: Die Show geht weiter!
- Schließe das Fläschchen erst nach Abschluss des Experiments.



BELEUCHTEN WIR ...

WAS BLUBBERT IN DEN BLUBBERBLASEN?

Die sprudelnde Substanz, die wir in die kleine Flasche geworfen haben, hat sich bei Kontakt mit dem Wasser am Boden „aktiviert“ und Blasen aus Kohlendioxid entwickelt, die das normale Gleichgewicht der Schichten gestört haben. Dieses entsteht, wenn wir versuchen, das Wasser mit dem Öl zu mischen. Da die Blasen sehr leicht sind, neigen sie dazu, an die Oberfläche zu „plätschern“, und nehmen dabei ein wenig gefärbtes Wasser mit, das sie über die Ölschicht ziehen. Sobald sie jedoch den oberen Rand erreichen, entweicht das Kohlendioxid aus der Flasche und „verlässt“ das Wasser, das zurück auf den Boden fällt, während neue Blasen in einer unruhigen (und farbigen) allgemeinen Bewegung aufzusteigen beginnen. Die Phosphoreszenz des gefärbten Wassers macht dieses festliche „Auf und Ab“ auch im Dunkeln sichtbar!

DIE EISIGE HAND



Probleme mit kalten Händen?

Tröste dich: Deine frierenden Hände scheinen warm im Vergleich zu der Hand, die wir gleich erschaffen! Und da auch das Auge seinen Teil möchte, werden wir die Hand mit einem ganz besonderen „Lack“ verzieren. An die Arbeit!



ANMERKUNG: Während des Vorgangs könntest du etwas nass werden. Stelle sicher, dass jemand in der Nähe ist, der dir beim sorgfältigen Umgang mit den Materialien helfen kann.

WAS WIRD BENÖTIGT?

Aus dem Set

- Phosphoreszierendes Pigment, das im Dunkeln leuchtet
- Ein Handschuh
- Brille
- Der Zauberstift Glow in the Dark

Du benötigst außerdem

- Wasser
- Leitungswasser
- Einen Teelöffel
- Eine Taschenlampe (die vom Handy ist auch o. k.)

WAS ZU TUN IST

- Gib einen gestrichenen Teelöffel des fluoreszierenden Pigments, das im Dunkeln leuchtet, in den Handschuh.
- Fülle ihn nun, wie einen Luftballon, mit Wasser und lass dabei genug Platz, um den Handschuh zu verknoten (wenn du Schwierigkeiten hast, bitte einen älteren Assistenten um Hilfe).
- Sobald der Handschuh verknotet ist, leg ihn hin und presse ihn etwas zusammen, damit sich das Wasser gut verteilt.

- Den Handschuh in den Tiefkühler stellen und warten, bis das Wasser fest wird. Es wird eine Weile dauern, aber sobald der Handschuh entfernt ist, wird das Ergebnis so aussehen.



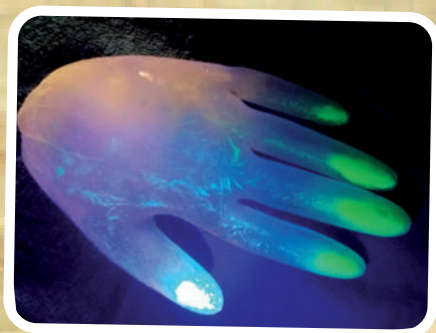
Du fragst dich, wie diese merkwürdigen „Nägel“ entstanden sind? Das liegt an dem im Dunkeln leuchtenden Fluoreszenzpigment, von dem sich ein großer Teil an der Unterseite des Handschuhs abgesetzt hat, was durch die niedrige Temperatur begünstigt wurde.

MÖCHTEST DU EINEN STÄRKEREN EFFEKT SEHEN?

Mach das Licht aus und beleuchte die Hand mit verschiedenen Lichtarten. Dann versuche auch zu sehen, was in vollständiger Dunkelheit passiert. Das ist es, was wir gesehen haben:



TASCHENLAMPE (weißes Licht)



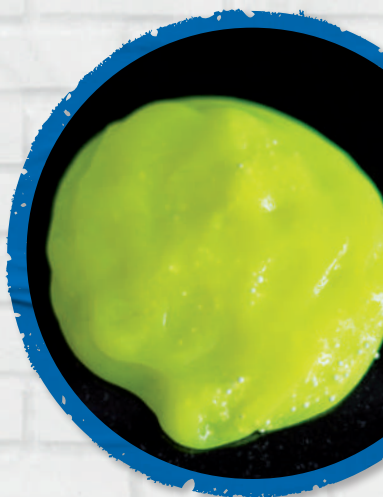
MAGISCHER STIFT GLOW IN THE DARK (UV-Licht)



DUNKELHEIT (ohne Licht)

LEUCHTENDER SCHLEIM

Für **Schleim-Fans** gibt es die Möglichkeit, sich mit diesen fantastischen Flüssigkeiten zu vergnügen und sogar die geheime Zutat hinzuzufügen, die sie im Dunkeln leuchten lässt! Hier sind die Rezepte, um zwei Arten herzustellen: Eine etwas flüssigere Form und eine etwas klebrigere Form. Welche wählst du? Wir empfehlen ... **beide!**



WAS WIRD BENÖTIGT?

Aus dem Set

- Phosphoreszierendes Pigment, das im Dunkeln leuchtet
- Farbstoff
- Der Zauberstift Glow in the Dark
- Schleimpulver
- Brille
- Handschuhe

Du benötigst außerdem

- Einen Teelöffel
- Eine Schüssel
- Kleber
- Wasser

01. GUMMISCHLEIM

WAS ZU TUN IST

- Gieße 5 Teelöffel Wasser in die Schüssel.
- Gib einige Tropfen Farbstoff hinein.
- Gib einen halben gestrichenen Teelöffel des phosphoreszierenden Pigments, das im Dunkeln leuchtet, hinein.
- Gib einen Teelöffel Schleimpulver hinein.
- Kräftig mischen, bis sich die Masse verdichtet. Bearbeite die Masse mit den Fingern, bis sie nicht mehr klebrig ist.



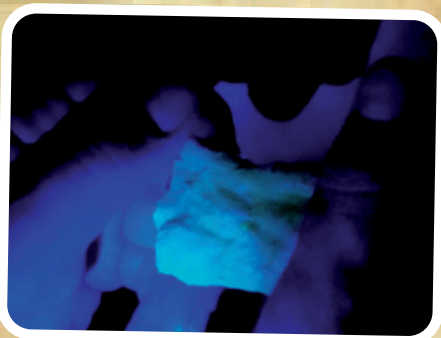
02. KLEBRIGER SCHLEIM

WAS ZU TUN IST

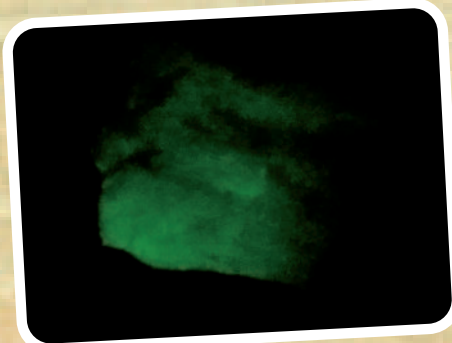
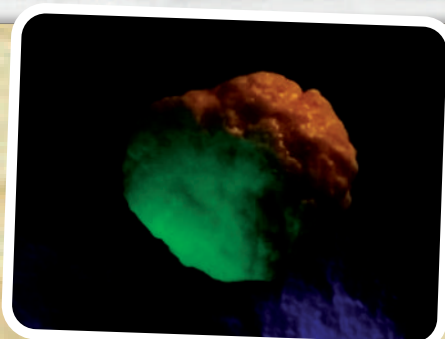
- Entleere den Kleber in die Schüssel.
- 2 Teelöffel Wasser dazugeben.
- Gib einige Tropfen Farbstoff hinein.
- Gib einen halben gestrichenen Teelöffel des phosphoreszierenden Pigments das, im Dunkeln leuchtet hinein.
- Gib 1 Teelöffel Schleimpulver hinein.
- Kräftig mischen, bis sich die Masse verdichtet.

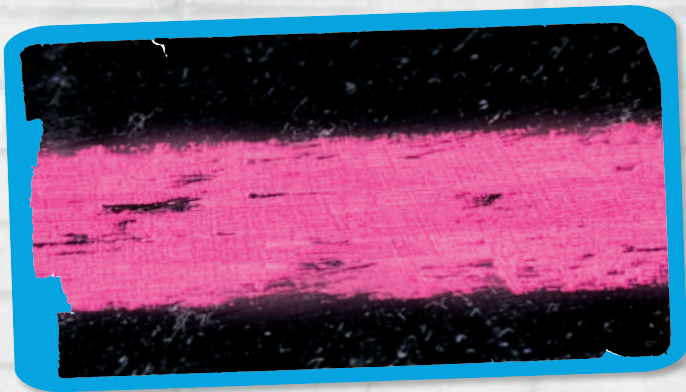
ANMERKUNG: Um die richtige Konsistenz zu erreichen, könnte es etwas dauern: Hab Geduld und gib nicht auf!

MACH DAS LICHT AUS und beleuchte deine Schleimkreationen mit dem Zauberstift Glow in the Dark.



Nachdem du sie dem UV-Licht ausgesetzt hast, betrachte sie in völliger Dunkelheit. Leuchten Sie?





LEUCHTENDE KREIDE



WAS ZU TUN IST

- Gib einen gestrichenen Teelöffel des fluoreszierenden Pigments, das im Dunkeln leuchtet, in die Schüssel.
- Drehe und wende die Kreide mehrmals im Pulver.
- Gib etwas Wasser in die Schüssel, aber nur so viel wie nötig, um die Kreide zu bedecken.
- Mit einem Teelöffel vorsichtig umrühren, um das Pigment zu verteilen, wobei darauf zu achten ist, dass die Kreide nicht beschädigt wird.
- Etwa zehn Minuten ruhen lassen.
- Kreide herausnehmen, auf Küchenpapier legen und trocknen lassen.

Wenn die Kreide trocken ist, versuche, sie auf einem farbigen Blatt Papier zu verwenden und die Striche mit dem Zauberstift zu beleuchten.

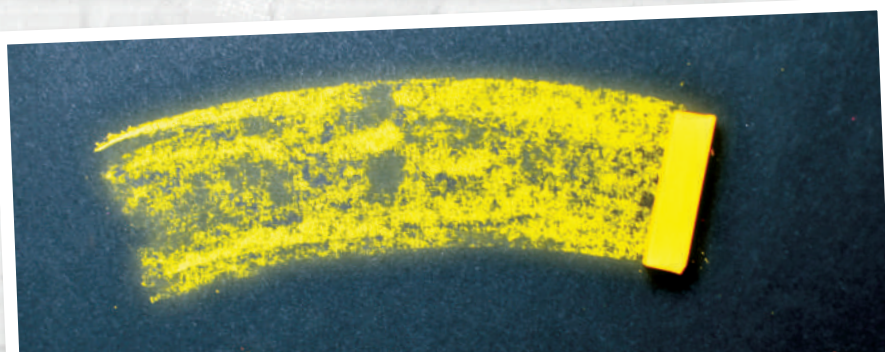
Es ist schön, mit bunter Kreide zu malen! Und wenn wir diese zum Leuchten bringen?

WAS WIRD BENÖTIGT?

Aus dem Set

- Eine bunte Kreide
- Fluoreszierendes Pigment, das im Dunkeln leuchtet
- Der Zauberstift Glow in the Dark
- Brille
- Handschuhe
- Eine kleine Schüssel, die die Kreide aufnehmen kann (wenn sie nicht hineinpasst, brich sie in kleinere Teile)
- Wasser
- Ein Teelöffel
- Ein Stück Küchenpapier

Während des Wartens das Licht AUSSCHALTEN, die Kreide mit dem Zauberstift im Dunkeln leuchten lassen und ihre hellen „Flocken“ beobachten.



KANNST DU SIE LEUCHTEN SEHEN?



WOZZLE GOOZZLE

TOGGO

Ref. DE83879WG ©Liscianigiochi S.p.A., Via Ruscitti 16,
Zona Industriale S. Atto, 64100 Teramo, ITALY

Woozle Goozle®

© 2022, SUPER RTL Fernsehen GmbH & Co. KG

Puppenentwicklung Woozle: bigSmile Entertainment GmbH / Martin Reinl

BATTERIEKENNZEICHNUNG UND -WARNUNG

DAS PRODUKT WIRD MIT BATTERIEN BETRIEBEN, DIE UNTER DIE EUROPÄISCHE RICHTLINIE 2013/56/EU FALLEN UND NICHT ÜBER DEN NORMALEN HAUSMÜLL ENTSORTET WERDEN DÜRFEN. INFORMIEREN SIE SICH ÜBER DIE ÖRTLICHEN VORSCHRIFTEN FÜR DIE GETRENNTE SAMMLUNG VON BATTERIEN: EINE ORDNUNGSGEMÄSSE ENTSORGUNG VERMEIDET NEGATIVE FOLGEN FÜR UMWELT UND GESUNDHEIT.

ANWEISUNGEN ZUM EINSETZEN UND AUSWECHSELN VON BATTERIEN. BATTERIEN SOLLTEN NUR VON ERWACHSENEN GEHANDHABT UND AUS DER REICHWEITE VON KINDERN GEHALTEN WERDEN. ZUM BATTERIEWECHSEL SIND DIE SCHRAUBEN DER ABDECKUNG AUF DER UNTERSEITE DES PRODUKTES ABZUSCHRAUBEN, DAS BATTERIEFACH ZU ÖFFNEN UND JEDE BATTERIE UNTER BEACHTUNG DER POLUNG EINZUSETZEN (SIEHE GRAFIK). DANACH IST DIE ABDECKUNG WIEDER AUF DAS BATTERIEFACH AUFZUSETZEN UND DIE SCHRAUBEN FESTZUDREHEN. **DIE FOLGENDEN SICHERHEITSHINWEISE SIND ZU BEACHTEN:** IN AUSNAHMEFÄLLEN KÖNNEN BATTERIEN AUSLAUFEN. DIE AUSLAUFENDE FLÜSSIGKEIT KANN VERBRENNUNGEN VERURSACHEN ODER DAS PRODUKT ZERSTÖREN. UM EIN AUSLAUFEN VON BATTERIEN ZU VERMEIDEN, BEACHTEN SIE BITTE FOLGENDE HINWEISE: • NICHT WIEDERAUFLADBARE BATTERIEN DÜRFEN NICHT AUFGEFÜLLT WERDEN. • HERAUSNEHMBARE, WIEDERAUFLADBARE BATTERIEN VOR DEM AUFLADEN IMMER AUS DEM PRODUKT HERAUSNEHMEN. • DAS AUFLADEN HERAUSNEHMBARER, WIEDERAUFLADBARER BATTERIEN DARF NUR UNTER AUFSICHT EINES ERWACHSENEN DURCHFÜHRT WERDEN. • NIEMALS ALKALI-BATTERIEN, STANDARD-BATTERIEN (ZINK-KOHLE) ODER WIEDERAUFLADBARE NICKEL-CADMIUM-BATTERIEN MITEINANDER KOMBINIEREN. • NIEMALS ALTE UND NEUE BATTERIEN ZUSAMMEN EINLEGEN (IMMER ALLE BATTERIEN ZUR GLEICHEN ZEIT AUSWECHSELN). • NUR BATTERIEN DESSELBEN ODER EINES ENTSPRECHENDEN BATTERIETYPUS WIE EMPFOHLEN VERWENDEN. • DARAUFGAHTEN, DASS DIE BATTERIEN IN DER KORREKTEN POLRICHTUNG (+/-) EINGELEGT SIND. • ALTE ODER VERBRAUCHTE BATTERIEN IMMER AUS DEM PRODUKT ENTFERNEN. • DIE ANSCHLUSSKLEMMEN DÜRFEN NICHT KURZGESCHLOSSEN WERDEN. • DAS PRODUKT ZUM ENTSORGEN NICHT INS FEUER WERFEN. DIE IM PRODUKT BEFINDLICHEN BATTERIEN KÖNNEN EXPLODIEREN ODER AUSLAUFEN. • BATTERIEN SICHER UND VORSCHRIFTSMÄSSIG ENTSORGEN. • VERPACKUNG AUFWAHRHAFTEN, DA SIE WICHTIGE INFORMATIONEN ENTHÄLT - DER UV-STIFT ARBEITET MIT 3 BATTERIEN VOM TYP AG3. DIE BATTERIEN SIND IM LIEFERUMFANG ENTHALTEN.



INFORMATIONEN FÜR DIE BENUTZER GEMÄSS DER RICHTLINIE 2012/19/EG ÜBER ELEKTRO- UND ELEKTRONIK-ALTGERÄTE (WEEE)

DAS SYMBOL DER DURCHGESTRICHENEN MÜLLTÖNNE AUF DEM GERÄT ZEIGT AN, DASS DAS PRODUKT AM ENDE SEINER NUTZUNGSDAUER GETRENNT VON ANDEREN ABFÄLLEN ENTSORTET WERDEN MUSS. DER VERBRAUCHER MUSS DAHER DIE VOLLSTÄNDIGEN GERÄTE MIT DEN WESENTLICHEN KOMPONENTEN AM ENDE IHRER LEBENSDAUER DEN ZUSTÄNDIGEN SAMMELSTELLEN FÜR ELEKTRONIK- UND ELEKTROSCHROTT ÜBERGEBEN ODER BEIM KAUF NEUER GERÄTE EINES GLEICHWERTIGEN TYPUS IM VERHÄLTNIS 1 ZU 1 AN DEN HÄNDLER ZURÜCKGEBEN, ODER BEI GERÄTEN MIT EINER SEITENLÄNGE UNTER 25 CM IM VERHÄLTNIS 1 ZU NULL. DIE ADÄQUATE MÜLLTRENUNG ZUR WIEDERVERWERTUNG DES FUNKTIONSUNTÜCHTIGEN GERÄTS, UND DIE UMWELTFREUNDLICHE BEHANDLUNG UND ENTSORGUNG TRAGEN DAZU BEI, EVENTUELLE NEGATIVE AUSWIRKUNGEN AUF UMWELT UND GESUNDHEIT ZU VERMEIDEN UND DIE WIEDERVERWENDUNG UND/ODER DAS RECYCLING DES MATERIALS, AUS DEM DAS GERÄT BESTEHT ZU FÖRDERN. DIE RECHTSWIDRIGE ENTSORGUNG DES PRODUKTS DURCH DEN VERBRAUCHER ZIEHT DIE VERHÄNGUNG VON VERWALTUNGSANKTIONEN MIT SICH, DIE DIE GELTENDE GESETZGEBUNG VORSieht.

