

## CONTENU

Fuselage, Aile, Empennage, Billes en plomb pour lester, Kit de réparation, Tournevis, Lanceur à élastique

F

## MONTAGE

Le montage d'un Airglider 40 est simple et l'assemblage des pièces préfabriquées relativement rapide. Veuillez cependant l'exécuter avec soin et lire attentivement cette notice, car toute erreur ou manque de précision se répercute sur les qualités de vol du modèle. Vous aurez besoin d'un tournevis cruciforme (inclus) et d'un peu de colle instantanée.

Soyez vigilants lorsque vous manipulez de la colle rapide! Les enfants doivent se faire aider par un adulte pour monter leur Airglider.

Étalez le contenu de l'emballage devant vous et montez le modèle comme l'indiquent les illustrations.

1. Commencer par raccorder les deux parties des agrès sur l'aile. Il faut pour cela plier l'aile et enfiler les perles à travers les boucles situées du côté opposé. L'aile est à présent tendue et doit se plier comme le montre l'ill. 1.
2. Fixer l'aile au fuselage en accrochant l'orifice du bord arrière dans le connecteur du fuselage, comme le montre l'ill. 2a. Pousser le bord avant par-dessus le tenon en forme de champignon de la tête du fuselage (ill. 2b).
3. Insérer le volet de couverture ci-joint sous le tenon et visser le volet avec la petite vis (ill. 3a + 3b). Il peut éventuellement être plus simple d'insérer le volet par le côté. Vous pouvez aussi déjà remplir les petits caissons de la tête du fuselage avec une partie des billes d'acier. Nous recommandons de ne remplir que le caisson avant dans un premier temps.
4. Insérer les deux parties de la dérive en V dans les connecteurs à l'extrémité arrière du fuselage (ill. 4). Respecter le sens de montage ! Fixer la dérive avec un peu de colle rapide liquide et un maximum de précautions !

## CONTENIDO

E Fuselaje, Ala, Timón de dirección, Bolitas de acero para equilibrar, Juego de reparación, Destornillador, Catapulta de goma

E

## ENSAMBLAJE

El montaje del Airglider 40 es muy fácil y rápido gracias a que se suministra premontado en gran parte. Proceda con mucho cuidado y lea a fondo estas instrucciones, ya que los errores o imprecisiones importantes influirían negativamente en las características de vuelo del modelo. Necesitará un destornillador Phillips (incluido) y un poco de adhesivo instantáneo.

Por favor, tenga precaución al manejar el pegamento instantáneo!

Si el montaje lo realizan niños, deben ser ayudados por adultos. Disponga todo el contenido del paquete delante de Ud. Las ilustraciones le serán de ayuda.

1. En primer lugar, conecte las dos piezas del aparejo en el ala entre sí. Flexione el ala e introduzca la perla a través del lazo del lado opuesto. El ala está ahora tensada y debe curvarse como se muestra en la Fig. 1.
2. Fije la superficie de sustentación al fuselaje enganchando la abertura del borde trasero en el conector sobre el fuselaje, como puede apreciarse en la Fig. 2a. Presione el borde delantero por medio de los pivotes en forma de seta que hay en la cabeza del fuselaje (Fig. 2b).
3. Deslice a continuación la cubierta plegable adjunta debajo de los pivotes y atornille la tapa con el tornillo pequeño (Fig. 3a + 3b). Es posible que resulte más fácil colocar la tapa lateralmente. En las cámaras pequeñas de la cabeza del fuselaje puede introducir ya algunas bolas de acero. En primer lugar, solamente debería introducir bolas en la cámara delantera.
4. Enchufe las dos piezas del timón de dirección en V en el conector del extremo del fuselaje (Fig. 4). Compruebe la dirección de montaje correcta. Asegure el timón de dirección con un poco de adhesivo instantáneo líquido. ¡Precaución!

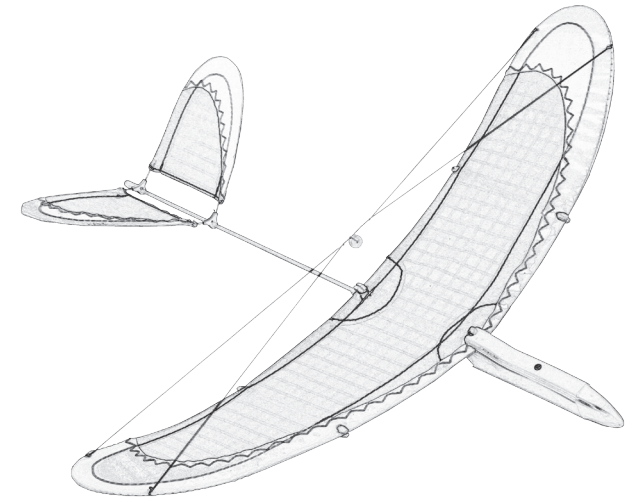
# Airglider 40

## Produktinformation

## Owners Manual

## Mode d'emploi

## Información de Producto



© INVENTO GmbH  
Klein Feldhus 1  
D-26180 Rastede-Neusüdende  
Service: +49 44 02 - 92 62 44  
Fax: +49 44 02 - 92 62 29  
service@invento-hq.com  
www.invento-hq.com

US Distribution by:  
HQ KITES & DESIGNS U.S.A., INC.  
317 Great Bridge Blvd., Suite C  
Chesapeake, VA 23320, USA  
Toll free: (888) 318-3600  
sales@hq-kites-usa.com  
www.hq-kites-usa.com

[www.invento-hq.com](http://www.invento-hq.com)

## INHALT

Rumpf, Tragfläche, Leitwerk, Stahlkugeln zum Auswiegen, Reparaturset, Schraubendreher, Gummischleuder.

D

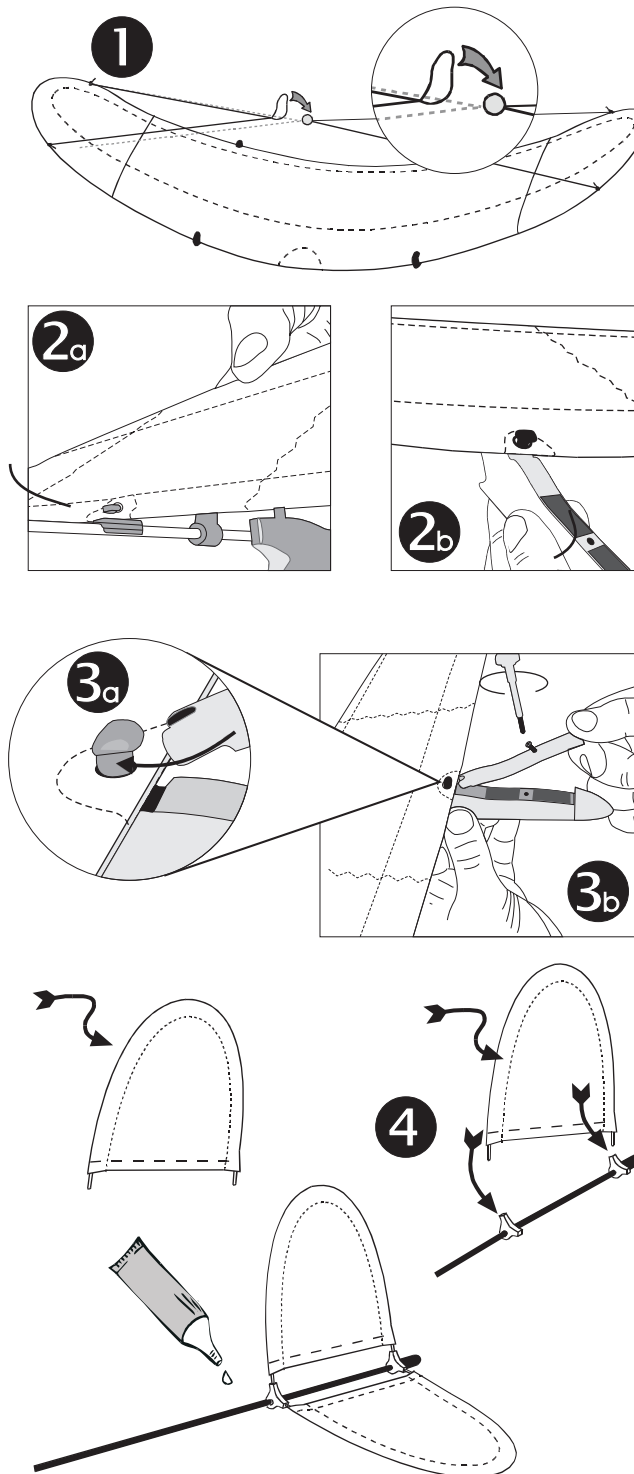
## ZUSAMMENBAU

Der Zusammenbau des Airglider 40 ist sehr einfach und geht durch die weitgehende Vorfertigung recht schnell vonstatten. Bitte gehen Sie dennoch sehr sorgfältig vor und lesen Sie diese Anleitung gründlich durch, denn Fehler oder grobe Ungenauigkeiten wirken sich auf die Flugeigenschaften des Modells negativ aus. Sie benötigen einen Kreuzschlitz-schraubendreher (inklusive) und etwas Sekundenkleber.

Bitte üben Sie Vorsicht beim Umgang mit Sekundenkleber! Kindern sollte beim Zusammenbau des Airgliders von einem Erwachsenen geholfen werden!

Breiten Sie den Inhalt der Verpackung vor sich aus. Die einzelnen Bilder sollten Ihnen beim Zusammenbau helfen.

1. Verbinden Sie zunächst die beiden Teile der Takelage am Flügel miteinander. Biegen Sie den Flügel dazu durch und fädeln Sie die Perle durch die Schlaufe auf der gegenüberliegenden Seite. Der Flügel ist nun gespannt und sollte sich biegen, wie aus Abb. 1 ersichtlich.
2. Befestigen Sie die Tragfläche am Rumpf indem Sie die Öffnung in der hinteren Kante in den Verbinder auf dem Rumpf einhaken, wie es in Abb. 2a zu sehen ist. Die vordere Kante drücken Sie über den pilzförmigen Zapfen am Rumpfkopf (Abb. 2b).
3. Schieben Sie nun die beiliegende Abdeckklappe unter den Zapfen und schrauben Sie die Klappe mit der kleinen Schraube fest. (Abb. 3a + 3b). Evtl. ist es einfacher, die Klappe seitlich einzusetzen. In die kleinen Kammern im Rumpfkopf können Sie bereits einige der Stahlkugeln einfüllen. Sie sollten die Kugeln zunächst nur in die vordere Kammer füllen.
4. Stecken Sie die beiden Teile des V-Leitwerkes in die Verbinder am Rumpfende (Abb. 4). Achten Sie auf die korrekte Einbau-richtung! Sichern Sie das Leitwerk mit etwas dünnflüssigem Sekundenkleber. Vorsicht!



## CONTENTS

Fuselage with rudder unit and pre-assembled wings; horizontal tail unit; tension mast; approx. 15 cm rubber cord; steel balls for weights; rubber catapult.

GB

## ASSEMBLY

It is very easy to assemble the Airglider and due to the extensive pre-assembly, it's very quick. Work carefully and read these instructions thoroughly because a mistake or large inaccuracy will affect the flying properties of the model.

You will need scissors, a lighter to cut and seal the ends of the rubber cord as well as some quick adhesive.

Be careful when working with the quick adhesive!

Children should assemble the Airglider only with the help of an adult.

Prepare the package contents. The individual figures may help during assembly.

1. First connect the two parts of the tackle together onto the wing. To do this, bend the wing through and thread the pearls through the loop on the opposite side. The wing is then taut and should bend as shown in Fig. 1.
2. Secure the support surface to the fuselage by hooking the opening on the rear edge into the connector on the fuselage as shown in Fig. 2a. Push the front edge over the mushroom-shaped peg on the fuselage head (Fig. 2b).
3. Then push the cover provided under the peg and secure the cap with the small screw. (Fig. 3a + 3b). It may be simpler to set the cap to the side. You can fill the small chambers in the fuselage head with a few steel balls. Initially, only put the balls in the front chamber.
4. Stick both parts of the V-tail unit into the connector on the end of the fuselage (Fig. 4). Ensure that the installation direction is correct. Secure the tail unit with some thin liquid quick adhesive. Caution!